

Z 2795/00 - Zkapacitnění PO, úprava MÚK Olomoucká

Stručný popis změny

Číslo změny	Charakteristika změny						
Z 2795/00	Zkapacitnění PO, úprava MÚK Olomoucká						
Řešené území, městská část	Praha – Satalice, Běchovice, Počernice, Černý Most, Území podél koridoru východní a severovýchodní části Pražského (silničního) okruhu. K reálným změnám funkčního využití ploch dochází pouze v prostoru MÚK Olomoucká.						
Specifický vztah k ostatním koncepcím	Řešené území změny se dle ZÚR nachází v koridoru dálnic, rychlostních silnic, Pražského okruhu.						
Stávající stav/ environmentální limity	VPS, ÚSES, izolační zeleň /IZ/, zeleň městská a krajinná /ZMK/, ostatní dopravně významné komunikace /S4/, vodní toky a plochy, plavební kanály /VOP/. Environmentální limity: Niva vodních toků – VKP. Úpravy MÚK Olomoucká kříží ÚSES lokální biokoridor L4/407 podél Svěpravického potoka. Hlukově i imisně zatížené území bez kontaktu s obytnou zástavbou v místě navrhovaných změn funkčního využití.– v současnosti nefunkční, dotčen celoměstský systém zeleně – redukován o 1,37 ha. Lokální překročení imisního limitu v případě hodinových koncentrací oxidu dusičitého, průměrných ročních a průměrných denních koncentrací částic PM ₁₀ , které by mělo být zkapacitněním PO v řešeném úseku částečně eliminováno. Mimo aktivní a průtočné záplavové území. Část změny se nachází v přírodním parku Klánovice – Čihadla, území řešené změnou 2795 zasahuje i do dvou přírodních památek (PP Xaverovský háj a PP Počernický rybník, v blízkosti se nachází PP Chvalský lom), jejím schválením ale nevznikají žádné nové prostorové nároky na úkor těchto limitů ochrany přírody, nedochází k žádnému střetu požadavků na změnu funkčního využití ploch a území přírodního parku nebo přírodních památek.						
Předmět změny	<p>Změna navrhuje plochu dálnice, rychlostní silnice, Pražský okruh /SD/ a ostatní dopravně významné komunikace /S4/ na úkor stávající plochy izolační zeleň /IZ/, zeleň městská a krajinná /ZMK/, vodní toky a plochy, plavební kanály /VOP/ a ostatní dopravně významné komunikace /S4/. Změna nemění koncepci dopravní infrastruktury ani koncepci technické infrastruktury. Změna nemění koncepci občanského vybavení ani koncepci veřejných prostranství. Změna upravuje územní systém ekologické stability. Jedná se o korekci hranice lokálního biokoridoru uvnitř křižovatky Pražského okruhu s dálnicí D 11 bez významného vlivu na stávající stav a funkčnost biokoridoru. Změna nemění celoměstský systém zeleně, nemění ani koncepci uspořádání krajiny. Lokalita se nachází v současně zastavěném a nezastavitelném území. Změnou dojde k rozšíření zastavitelného území na úkor nezastavitelného území v rozsahu 8 150 m². Území řešené změnou sice zasahuje celý koridor úseku PO Satalice – Běchovice, stavba 510, reálně však dochází ke změně funkčního využití ploch pouze v prostoru MÚK Olomoucká – křížení PO s D11. Ostatní části zasažené záměrem zkapacitnění tohoto úseku stávajícího pražského okruhu zůstávají zachovány dle stávajícího funkčního využití – úpravy budou probíhat v rámci dopravních ploch vymezených ve stávajícím územním plánu.</p> <p>Změna dále navrhuje veřejně prospěšnou stavbu xx/DK/22, Dolní Počernice – Rozšíření Pražského okruhu (SOKP) v úseku Satalice – Běchovice, xx/DK/17, Běchovice – Rozšíření Pražského okruhu (SOKP) v úseku Satalice – Běchovice, xx/DK/14, Praha 14 – Rozšíření Pražského okruhu (SOKP) v úseku Satalice – Běchovice, xx/DK/25, Horní Počernice – Rozšíření Pražského okruhu (SOKP) v úseku Satalice – Běchovice, xx/DK/45, Satalice – Rozšíření Pražského okruhu (SOKP) v úseku Satalice – Běchovice. Vymezení VPS je organizační opatření bez vlivu na vyhodnocení vlivů změny na udržitelný rozvoj území.</p> <p>Změna rovněž vyvolá zábor ZPF uvnitř zastavěného území z nezastavitelných ploch IZ na zastavitelné plochy SD o celkovém rozsahu záboru 0,5 ha neprodučních půd v I. třídě ochrany a 0,1 ha neprodučních půd III. třídy ochrany půdy.</p> <p>Změna má nadmístní význam, jedná se o úpravy stávajícího úseku Pražského okruhu (PO), které přispějí ke zvýšení bezpečnosti a plynulosti provozu a mají nadmístní význam, protože zajistí větší plynulost dopravy ve východním sektoru hl. města v dopravních špičkách, omezí vznik kongescí na okruhu i na navazující Štěrboholské radiále, které druhotně vyvolávají též přetížení mnoha úseků komunikační sítě na východě města, kdy řidiči volí v době kongescí náhradní trasy.</p> <p>Limity ochrany přírody, s výjimkou drobné korekce vymezení LBK, nejsou změnou dotčeny.</p> <p><u>Výměra měněných ploch dle jejich funkčního využití:</u></p> <table> <tr> <td>S4</td><td>2 152 m²</td></tr> <tr> <td>SD</td><td>6 998 m²</td></tr> <tr> <td>Celková výměra měněných ploch</td><td>9 150 m²</td></tr> </table>	S4	2 152 m ²	SD	6 998 m ²	Celková výměra měněných ploch	9 150 m ²
S4	2 152 m ²						
SD	6 998 m ²						
Celková výměra měněných ploch	9 150 m ²						
Oblast kumulací	Jedná se o stavbu, která je zaměřena na zlepšení dopravní situace a na zvýšení ochrany obyvatel. Kumulativní působení stavby s ostatními částmi pražského okruhu bude mít tedy především pozitivní dopady vůči hlukové i imisní zátěži, bezpečnosti obyvatel v dosahu na území celé Pražské aglomerace, především v důsledku přerozdělení dopravních						

Z 2795/00 - Zkapacitnění PO, úprava MÚK Olomoucká

	<p>zátěží a odstranění kongescí na stávajících částech pražského okruhu, toto však není předmětem řešení předkládané změny územního plánu. Vlastní hodnocená stavba PO 510 je v provozu již od roku 1993, ale v přípravě navazujících částí (na severu stavba PO 520 Satalice-Březiněves, na jihu PO 511 Běchovice-D1) je řada rozporů a uvedené stavby nemají ještě platná územní rozhodnutí. Diskutovány jsou i jiné trasy vedené PO. To však není předmětem hodnocené změny územního plánu. Rovněž nevyjasněná je i otázka konečného počtu mimoúrovňových křižovatek na PO 510. V současné době jsou v hodnoceném úseku 4 MÚK (MÚK Satalice, MÚK Chlumecká, MÚK Olomoucká, MÚK Českobrodská). Platný Územní plán sídelního útvaru hl. m. Prahy počítá se 6 MÚK (navíc MÚK Vinice a MÚK Štěrbolická). V přípravě dalších dokumentů se diskutuje i způsob napojení okolních městských částí, možnosti zrušení MÚK Chlumecká a MÚK Českobrodská. V konečném důsledku se tak můžeme setkat s návrhy se třemi, čtyřmi, pěti i šesti křižovatkami. Rozhodování o celkovém dopravním řešení není a ani vůbec nemůže být náplní hodnocené změny územního plánu. V dokumentaci je i několikrát výslovně zdůrazněno, že součástí záměru není výstavba nových křižovatek, ani bourání stávajících. Přesto nemůže předkládaný záměr tuto nevyjasněnou koncepční situaci ignorovat. Je to především z toho důvodu, že součástí záměru je realizace protihlukových opatření, která musí být dimenzována na očekávanou dopravní zátěž. A ta bude závislá na konečném zvoleném dopravním řešení.</p> <p>Zkapacitnění a rekonstrukce PO 510 nejsou závislé na výstavbě dalších částí PO. Tato stavba bude mít svůj význam ve zlepšení dopravní obslužnosti a životního prostředí v okolí i v případě, že by k realizaci staveb PO 511 a 520 nedošlo. Protihluková opatření, navržená v rámci stavby a posouzená v rámci EIA, jsou dimenzována na všechny stávající uvažované varianty řešení PO.</p>
Hlavní spolupůsobící skutečnosti	<p>Bez kumulativních vlivů (změna funkčního využití ploch dle změny Z2795/00).</p> <p>Ze strategického hlediska budou spolupůsobit stavby 511 a 520, to však není předmětem řešení předkládané změny územního plánu (nutno řešit na úrovni ZÚR). Zprostředkovaně pozitivní vliv na řešení dopravních kongescí a zlepšení hlukové a imisní zátěže s dopadem na území celé Pražské aglomerace. Samotná stavba 510 není závislá ani podmíněná ostatními částmi pražského okruhu a opatření navržená v rámci přípravy záměru umísťovaného v řešeném území jsou dimenzována tak, aby byla dostatečná pro všechny eventuality, které by mohly vyplýnout z uvažované dostavby Pražského okruhu ve všech v současnosti aktivních variantách (prověřeno v rámci EIA, kód MZP 244, souhlasné stanovisko).</p>

Z 2795/00 - Zkapacitnění PO, úprava MÚK Olomoucká

Umístění změny

Územím je vedena stávající stavba Pražského okruhu v úseku Běchovice – Satalice. Záměrem je její zkapacitnění na 3 jízdní pruhy v každém směru, které bude uskutečněno převážně uvnitř stávajícího tělesa komunikace – na úkor středového pásu. Dojde rovněž k úpravě ramen MÚK na trase. Posouzeno na úrovni EIA (MZP244, souhlasné stanovisko).



Mapa širšího území – stávající stav



Ortofotomapa širšího území – stávající stav

Z 2795/00 - Zkapacitnění PO, úprava MÚK Olomoucká



Plán využití ploch – stav k 21.7.2014



Plán využití ploch – změna ÚP



Plán využití ploch – detail měněných ploch

Z 2795/00 - Zkapacitnění PO, úprava MÚK Olomoucká

Charakteristika jednotlivých složek ŽP v území změny

Geologické geomorfologické a hydrogeologické poměry

Stavbou nebudou dotčena žádná chráněná ložisková území nerostných surovin ani dobývací prostory. V navržené trase záměru ani v její blízkosti se nenacházejí ložiska vyhrazených nerostů ani chráněná ložisková území.

Úsek posuzované stavby prochází východní okrajovou částí Prahy, která se vyznačuje poměrně vysokým podílem orné půdy. I přesto zde ale najdeme vedle zemědělsky intenzivně využívané krajiny bez výrazných přírodních dominant širokou škálu přírodních biotopů (Počernický rybník, Xaverovský háj). V zájmovém území najdeme rovněž celou řadu zvláště chráněných území či největší přírodní park na území hl. m. Prahy. Záměr je v celé části veden mírně zvlněným územím s nadmořskou výškou pohybující se kolem 250 - 300 m n. m. Další významnou krajinnou složkou jsou komunikace v zájmovém území, přilehlá obytná zástavba a komerční zástavba (např. komplex Centrum Černý Most). Výstavbou zkapacitnění stávající komunikace nedojde k významnému vlivu na krajinný ráz území.

Hydrologické poměry

V zájmovém území záměru se nachází Rokytka, Svěpravický potok, Chvalka a Počernický rybník. Záměr neleží v kategorii záplavových území, pouze v západní části Počernického rybníka je dle VÚV T.G.M. vymezena zóna záplavového území pro Q100.

Posuzovaná lokalita se nenalézá v chráněné oblasti přirozené akumulace vod ani v ochranných pásmech zdrojů povrchových či podzemních vod.

Nepředpokládají se další významné zásahy do hydrologických poměrů území v kontextu již existující dopravní stavby, která bude pouze zkapacitněna.

Kvalita ovzduší

Na základě výsledků projektu „Zprovoznění jihozápadního úseku Pražského okruhu, modelové hodnocení kvality ovzduší“, který Ateliér ekologických modelů zpracoval v roce 2011, lze stávající imisní situaci popsat následovně:

Imisní limit průměrných ročních koncentrací oxidu dusičitého je stanoven ve výši $40 \mu\text{g.m}^{-3}$. Jak ukazují výsledky modelových výpočtů, není třeba v žádné části výpočtové oblasti očekávat hodnoty nad hranici imisního limitu. Imisní limit hodinových koncentrací oxidu dusičitého je stanoven ve výši $200 \mu\text{g.m}^{-3}$. Jak ukazují výsledky modelových výpočtů, bylo jeho možné překračování vypočteno zejména v prostoru křižovatky Jižní spojky s ulicí Průmyslovou, a také v oblasti napojení Olomoucké ulice na trasu PO, podél severní části hodnoceného úseku PO nebo v prostoru křížení ulic Kbelská a Kolbenova.

Imisní limit pro průměrné roční koncentrace benzenu je stanoven ve výši $5 \mu\text{g.m}^{-3}$, jeho překročení nebylo zaznamenáno v žádné části zájmového území. Imisní limit pro denní koncentrace suspendovaných částic frakce PM_{10} je stanoven ve výši $50 \mu\text{g.m}^{-3}$. Více než 9,6 % roční doby (35 případů za rok) bylo zaznamenáno překročení imisního limitu zejména v prostoru křížení nejvíce zatížených komunikací. Jedná se o křižovatky na trase Průmyslové, PO stavba 510, Kbelské či Olomoucké. V ostatních částech zájmového území byly vypočteny hodnoty pod hranici tolerovaných 35 případů překročení za rok.

Imisní limit pro průměrné roční koncentrace suspendovaných částic $\text{PM}_{2,5}$ je stanoven ve výši $25 \mu\text{g.m}^{-3}$, jeho překročení nebylo zaznamenáno v žádné části výpočtové oblasti. Imisní limit pro osmihodinové koncentrace oxidu uhelnatého je stanoven na úrovni $10\,000 \mu\text{g.m}^{-3}$. V celém zájmovém území je možné očekávat splnění imisního limitu se značnou rezervou.

Imisní limit hodinových koncentrací oxidu siřičitého je stanoven ve výši $350 \mu\text{g.m}^{-3}$. Jak ukazují výsledky modelových výpočtů, není třeba v žádné části výpočtové oblasti očekávat překročení tohoto limitu.

Z 2795/00 - Zkapacitnění PO, úprava MÚK Olomoucká

Pro vyhodnocení stávající úrovně znečištění se dále v souladu se zákonem č. 201/2012 Sb. o ochraně ovzduší vychází z aktuálních map úrovní znečištění konstruovaných v síti 1x1 km. Tyto mapy obsahují v každém čtverci hodnotu klouzavého pětiletého průměru koncentrací pro jednotlivé znečišťující látky. Každoročně je zveřejňuje MŽP prostřednictvím ČHMÚ. Aktuálně jsou k dispozici data za roky 2009-2013.

Dle tohoto modelu jsou v řešeném území v současné době splněny imisní limity pro průměrné roční koncentrace všech sledovaných látek (oxid dusičitý, suspendované částice frakce PM_{10} a $PM_{2,5}$ a benzen) vyjma benzo(a)pyrenu, který je však překračován prakticky na celém území Prahy. Denní koncentrace suspendovaných částic frakce PM_{10} jsou překračovány s podlimitní četností.

Vlivem zkapacitnění stavby 510 dojde zpravidla k mírnému nárůstu imisní zátěže všech sledovaných látek v blízkosti MÚK Satalice a MÚK Štěrboholská, naopak pokles koncentrací byl vypočten zejména v úseku mezi těmito křižovatkami. Ve stavech 6b, 7b byl navíc vypočten nárůst koncentrací podél ulice Poděbradské na západě zájmového území a podél ulice Olomoucké na východě zájmového území. Stejně jako v případě roku 2016 platí, že vyšší rozdílové hodnoty (jak nárůsty, tak poklesy) byly vypočteny ve stavech 6b, 7b, naopak méně výrazné rozdílové hodnoty byly vypočteny ve stavech 8b, 9b.

U imisních charakteristik, u kterých byly ve výchozím stavu splněny imisní limity, nedojde vlivem záměru v žádné části zájmového území k překročení těchto limitů, tam kde byly imisní limity překročeny již ve výchozím stavu, je možné očekávat pouze málo významné posuny v izoliniích limitních hodnot.

Hluková zátěž

Dominantním zdrojem hluku ve stávajícím stavu v roce 2011 je provoz na komunikační síti. Pro stávající akustickou situaci v okolí záměru se vypočtené hodnoty ekvivalentní hladiny akustického tlaku A, dle výsledků výpočtu Akustické studie, zpracované v rámci posouzení vlivů na životní prostředí (viz MZP244), pohybují v denní době pod hygienickým limitem dle NV č. 272/2011 Sb., v platném znění pro starou hlukovou zátěž. V noční době bylo na základě výpočtu zjištěno, že ve dvou výpočtových bodech v oblasti Horních Počernic výpočtově dochází k překročení hygienického limitu 60 dB v noční době, avšak v rámci přesnosti výpočtu. Jedná se o výpočtový bod M_15, který je ovlivněn provozem na sjezdové větví MÚK Satalice (ve výhledu součást stavby PO č. 520).

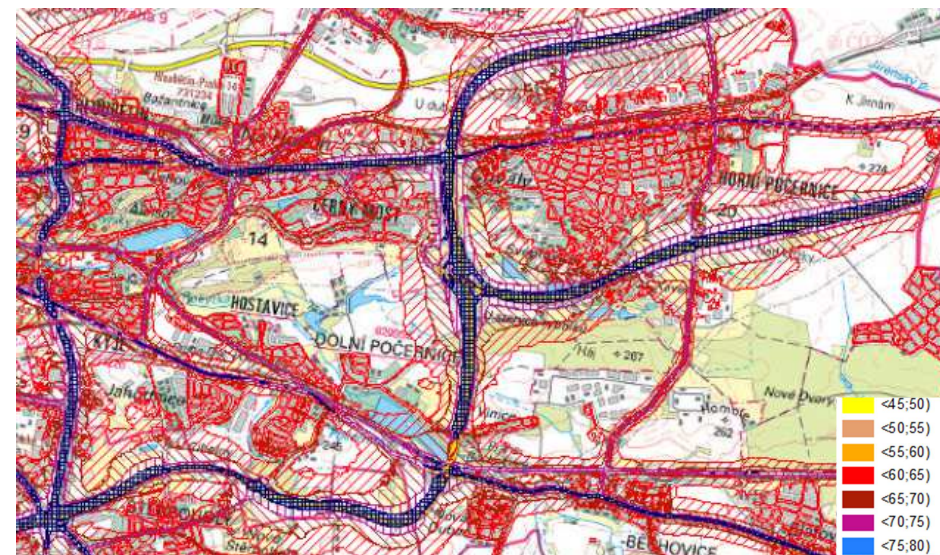
Na základě výsledků výpočtu Akustické studie, zpracované v rámci posouzení vlivů na životní prostředí (viz MZP244) lze konstatovat, že v žádném ze zvolených výpočtových bodů v oblasti Dolních Počernic (výpočtové body M_03 – M_10) výpočtově nedochází k překročení hygienického limitu 70/60 dB (den/noc) pro starou hlukovou zátěž z dopravy na pozemních komunikacích. Ve výpočtovém bodě M_24 (Českokobrodská 521, Dolní Počernice) však dojde k překročení hygienického limitu 70/60 dB (den/noc) pro starou hlukovou zátěž z dopravy na pozemních komunikacích. Oproti stávajícímu stavu v roce 2011 však dojde ve všech stavech (stavy bez zkapacitnění i stavy se zkapacitněním) v horizontu ÚP SÚ hl. m. Prahy k poklesům, a to až o 1,6 dB v denní době a o 1,5 dB v noční době.

Cílová hodnota 60/50 dB (den/noc) je v některých výpočtových bodech překračována v denní i noční době. Výpočtových bodů nad cílovou hodnotou je více při nezkapacitnění PO 510, než při jeho zkapacitnění.

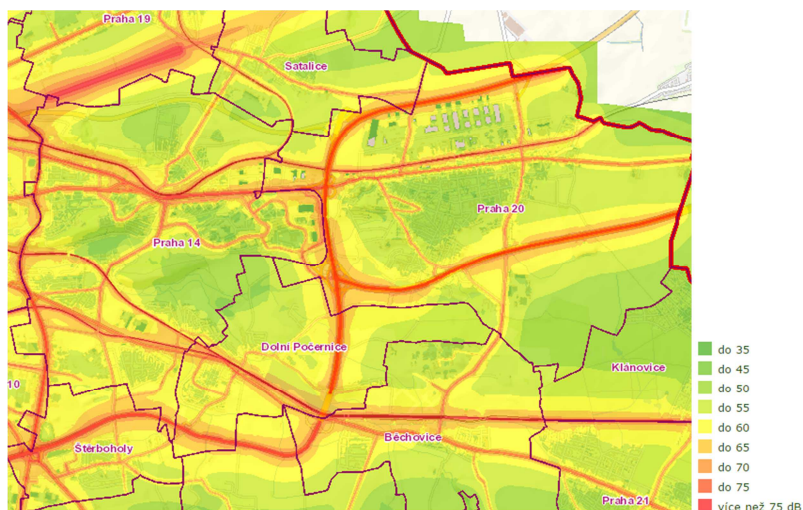
Z 2795/00 - Zkapacitnění PO, úprava MÚK Olomoucká



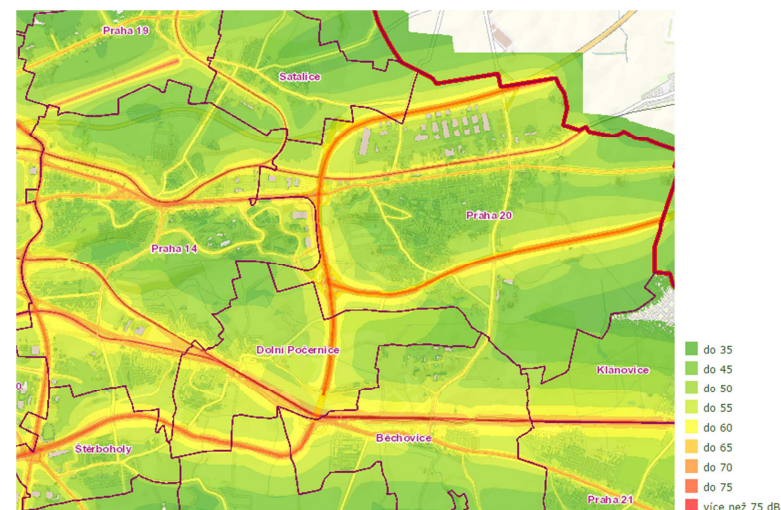
Strategická hluková mapa Prahy – hlukový ukazatel Ln (zdroj: Geoportál INSPIRE)



Strategická hluková mapa Prahy – hlukový ukazatel LdVn (Geoportál INSPIRE)



Stávající hluková situace – volné šíření hluku – DEN (zdroj: Geoportál hl.m.Prahy)



Stávající hluková situace – volné šíření hluku – NOC (zdroj: Geoportál hl.m.Prahy)

Z 2795/00 - Zkapacitnění PO, úprava MÚK Olomoucká

Fauna a flóra, ochrana přírody a krajiny

Na sledovaných lokalitách nebyly v rámci provedených biologických průzkumů (viz EIA, záměr MZP244) nalezeny žádné chráněné a ohrožené druhy cévnatých rostlin ve smyslu vyhlášky č. 359/1992 Sb. v platném znění. Nebyla zjištěna ani přítomnost ohrožených druhů rostlin uvedených v Černém a červeném seznamu cévnatých rostlin ČR (ed. Procházka, 2001).

Na sledovaných lokalitách bylo nalezeno celkem 24 zvláště chráněných druhů živočichů. V kategorii silně ohrožený druh bylo pozorováno šest druhů (skokan zelený, ještěrka obecná, chřástal vodní, ledňáček říční, koroptev polní a rákosník velký). V kategorii ohrožený druh bylo pozorováno 18 druhů živočichů (svižník polní, prskavec větší, zlatohlávek skvrnitý, čmelák skalní, čmelák zemní, čmelák rolní, mravenci *Formica* sp., *Formica fusca*, *Formica pratensis*, *Formica truncorum*, batolec červený, užovka obojková, potápka malá, potápka roháč, moták pochop, rorýs obecný, vlaštovka obecná, tuhýk obecný).

Nalezené zvláště chráněné druhy živočichů se však nachází mimo trasu posuzované komunikace, tj. v místech, kterých se posuzovaný záměr nedotkne (Počernický rybník, Chvalský lom, Xaverovský háj), popřípadě se vyskytují v širším okolí stavby, které nebude záměrem dotčeno. Zkapacitnění stávající komunikace 510 zasáhne pouze do vozovky, příkopů a nejbližších okrajů vozovky, kde byly zjištěny jen ty nejběžnější druhy živočichů.

Předkládaný záměr je tak z hlediska ovlivnění fauny a flóry zájmového území akceptovatelný a nebude představovat negativní vliv na faunu a flóru zájmového území.

Posuzovaný záměr se dostává do střetu s několika prvky územního systému ekologické stability. Je třeba poznamenat, že realizací záměru nedojde k téměř žádnému dalšímu záboru půdy, dojde tak k minimálním zásahům do stávajících či navržených prvků ÚSES.

Stavba probíhá čtyřmi katastrálními územími. Stavba 510 v současném stavu zasahuje do pozemků ZPF v celkovém součtu 13,55 ha. Jedná se o předpokládaný zábor pozemků ZPF, do kterých zasahuje stavba 510 ve stávajícím stavu. Stavba 510 probíhá v k. ú. Dolní Počernice i přes pozemky náležející do PUPFL. Pražský okruh, stavba 510 „Satalice – Běchovice“ Dokumentace dle zákona č. 100/2001 Sb., v platném znění

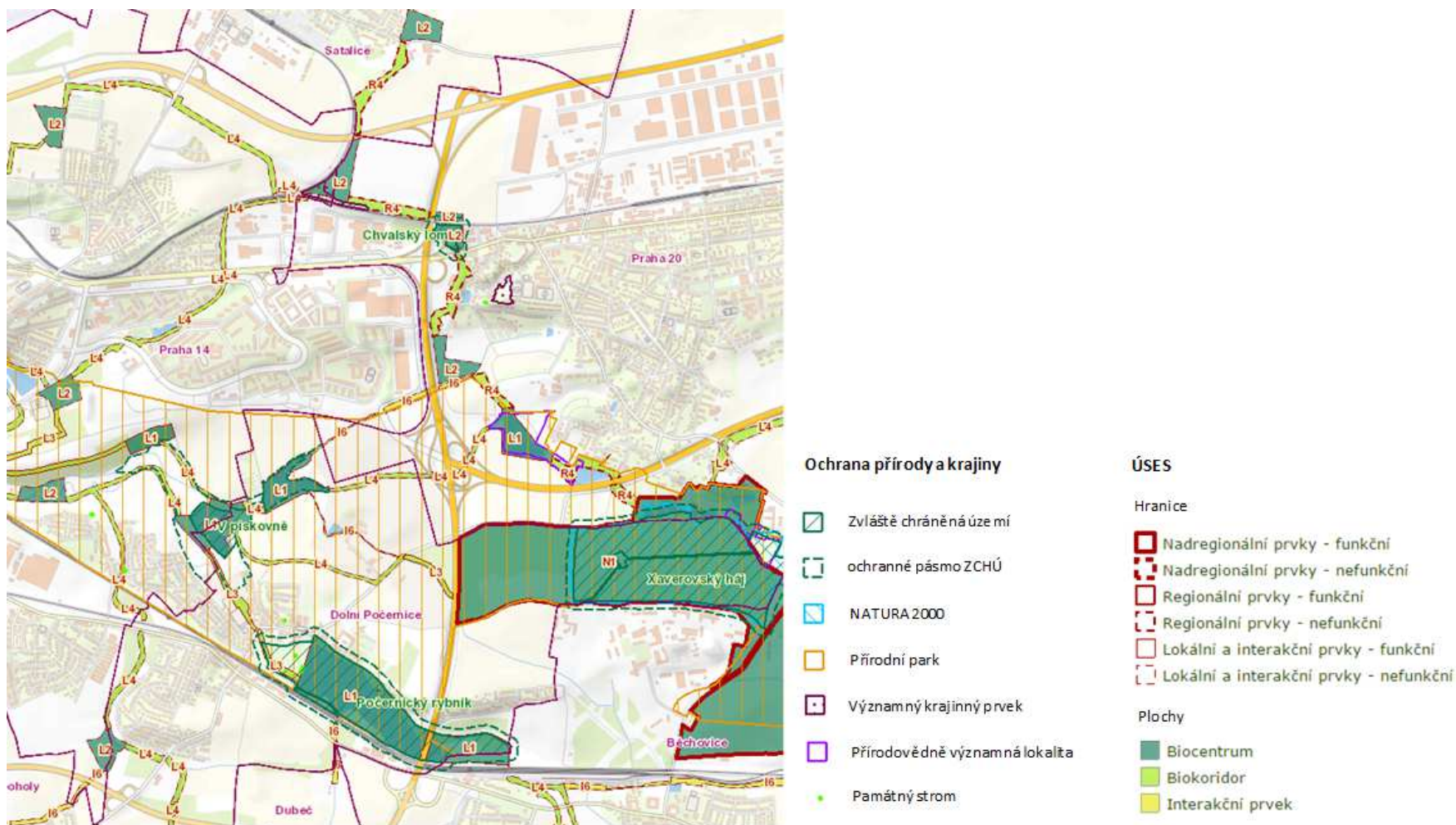
Jejich celkový zábor v současnosti činí 0,5604 ha. Jedná se však o pozemky PUPFL, po kterých v současné době posuzovaná stavba již probíhá.

Stavba 510 Satalice – Běchovice překračuje řadu prvků územního systému ekologické stability. Všechny prvky ÚSES však budou jen minimálně dotčeny. Stavba 510 se bude rozšiřovat v rámci středního dělicího pásu a na úkor středního dělicího pásu a zpevněné krajnice rozšířené o 0,75 až 1,75 m.

Vlivem posuzované stavby budou dotčeny významné krajinné prvky definované ze zákona č. 114/1992 Sb., v platném znění. Nebudou však dotčeny žádné registrované VKP. Všechny VKP dané ze zákona č. 114/1992, Sb. vyskytující se v zájmovém území jsou součástí jiné právní ochrany – prvek ÚSES, ZCHÚ, přírodní park. Vzhledem, že se jedná pouze o rozšíření stávající komunikace, budou vlivy na tyto VKP minimální.

Záměr nebude mít významný vliv na evropsky významné lokality ani ptačí oblasti.

Z 2795/00 - Zkapacitnění PO, úprava MÚK Olomoucká



Ochrana přírody a krajiny (zdroj: Atlas ŽP, geoportál hl.m. Prahy)

Zdravotní rizika

Vlivem zkapacitnění záměru nebylo (dle vyhodnocení vlivů zdravotních rizik provedeného v rámci EIA záměru Zkapacitnění PO, stavba 510, viz IS EIA, kód záměru MZP244) v žádné části zájmového území zaznamenáno zvýšení hodnot průměrných ročních koncentrací oxidu dusičitého nad směrnou hodnotu WHO, v případě krátkodobých koncentrací jsou změny velmi malé a nemají prakticky žádný dopad na situaci v území. V případě benzenu a benzo(a)pyrenu

Z 2795/00 - Zkapacitnění PO, úprava MÚK Olomoucká

bylo v části výpočtové oblasti zaznamenáno mírné zvýšení zdravotního rizika, nicméně se jedná o hodnoty výrazně pod hranicí významnosti z pohledu dopadů na lidské zdraví.

Z podrobného vyhodnocení expozice suspendovaným částicím vyplývá, že lze očekávat celkové snížení míry zdravotního rizika. U všech hodnocených stavů je možné vlivem záměru očekávat jen velice mírné změny v míře zdravotního rizika, které nebudou jakkoli významné z hlediska dopadů na lidské zdraví a které budou vysoce převýšeny jinými faktory. Z hlediska počtu obyvatel exponovaných hluku a míry zdravotního rizika vycházejí příznivěji stavy se zkapacitněním stavby 510 s navrženým rozsahem protihlukových opatření (protihlukové stěny, val a tiché povrchy) než stavy bez zkapacitnění stavby 510 (ponechání současného uspořádání stavby PO č. 510 a současného rozsahu protihlukových stěn).

Shrnutí limitů využití území

Zásadní limity území jsou:

- ▶ Niva vodních toků – VKP.
- ▶ Úpravy MÚK Olomoucká kříží ÚSES lokální biokoridor L4/407 podél Svěpravického potoka.
- ▶ Hlukově i imisně zatížené území bez kontaktu s obytnou zástavbou v místě navrhovaných změn funkčního využití
- ▶ Dotčen celoměstský systém zeleně – redukován o 1,37 ha.
- ▶ Lokální překročení imisního limitu v případě hodinových koncentrací oxidu dusičitého, průměrných ročních a průměrných denních koncentrací částic PM10, které by mělo být zkapacitněním PO v řešeném úseku částečně eliminováno.
- ▶ Mimo aktivní a průtočné záplavové území.
- ▶ Část změny se nachází v přírodním parku Klánovice – Čihadla, území řešené změnou 2795 zasahuje i do dvou přírodních památek (PP Xaverovský háj a PP Počernický rybník, v blízkosti se nachází PP Chvalský lom), jejím schválením ale nevznikají žádné nové prostorové nároky na úkor těchto limitů ochrany přírody, nedochází k žádnému střetu požadavků na změnu funkčního využití ploch a území přírodního parku nebo přírodních památek.

Z 2795/00 - Zkapacitnění PO, úprava MÚK Olomoucká

Vyhodnocení pilířů udržitelného rozvoje

Environmentální pilíř												
Složka životního prostředí, sledovaná témata udržitelného rozvoje	1. obyvatelstvo, lidské zdraví			2. fauna, flóra, biodiverzita, ÚSES	3. půda a horninové prostředí	4. voda	5. ovzduší klima	6. hluk	7. Sídla, urbanizace		8. hmotné statky a kulturní dědictví včetně architektonického a archeologického dědictví	9. krajina, krajinný ráz
Referenční cíle životního prostředí	1.1 zlepšit kvalitu života obyvatel sídel a sociální determinanty lidského zdraví	1.2 podporovat environmentálně šetrné formy rekreace a zdravý životní styl	1.3 pomoci chránit životní prostředí a obyvatelstvo před důsledky přírodních a antropogenních krizových situací	2.1 chránit ohniska biodiverzity a omezovat fragmentaci krajiny	3.1 omezovat nové trvalé zábory ZPF a PUPFL a chránit půdu jako základní složku životního prostředí s důrazem na zabezpečení jejích funkcí	4.1 posilovat retenční funkci krajiny a zlepšovat ekol. funkce vodních útvarů	5.1 snižovat znečištění ovzduší s důrazem na NOx a PM10	6.1 snižovat expozici hluku prostředky územního plánování	7.1 efektivním územním plánováním přispět k optimalizaci územního rozvoje sídel a ochraně přírody a krajiny	7.2 snižovat zatížení dopravní sítě v sídlech zejména tranzitní a nákladní silniční dopravou	8.1 chránit kulturní a architektonické dědictví	9.1 chránit krajinný ráz
Z 2795/00	+1/R/dp/K	0	-1/B/dp	-1/B/dp	-1/B/dp	-1/B/dp	+1/R/dp/K	+1/R/dp/K	+2/R/dp	+1/R/dp	0	-1/B/dp
Komentář: Změna navrhuje plochu dálnice, rychlostní silnice a Pražského okruhu /SD/ a plochu ostatní dopravně významné komunikace /S4/ na úkor ploch izolační zeleň /IZ/, zeleň městská a krajinná /ZMK/, ostatní dopravně významné komunikace /S4/ a vodní toky a plochy, plavební kanály /VOP/ z důvodu šířkových úprav vozovky Pražského okruhu v úseku Satalice – Běchovice za účelem jeho zkapacitnění včetně souvisejících úprav stávající mimoúrovňové křižovatky Pražský okruh – dálnice D11, kde se počítá s oddělením průřezového úseku na Pražském okruhu od průběžných jízdních pásů této komunikace. Zároveň jsou umožněny dílčí úpravy křižovatkových větví této křižovatky související s preferencí hlavních dopravních vztahů i související dílčí úpravy šířkového uspořádání dálnice D11 v úseku bezprostředně navazujícím na mimoúrovňovou křižovatku s Pražským okruhem (PO). Předmětem záměru je zkapacitnění a rekonstrukce stávajícího provozovaného úseku Pražského okruhu, stavby 510 Satalice-Běchovice (prověřeno v rámci posouzení vlivu záměru na životní prostředí v procesu EIA – kód záměru MZP244). Posouzený záměr zahrnuje 4 základní skupiny činností: a) rozšíření komunikace – zahrnuje změnu uspořádání stavby 2 + 2 jízdní pruhy na 3 + 3 jízdní pruhy. Rozšíření je realizováno na úkor středního dopravního pásu a okrajů komunikace o cca 0,75-1,75 m. b) realizace protihlukových opatření – výstavba protihlukových clon a výměna stávajícího povrchu vozovky za tzv. tichý asfalt c) rekonstrukce odvodňovacích systémů – revitalizace dešťových kanalizací, demolice a rekonstrukce DUN, retenčních nádrží a kanalizace; d) dílčí technická opatření – výstavba nových křižovatkových větví v rámci stávající MÚK Olomoucká, rozšíření začátku dálnice D11 na šestipruhou komunikaci, výstavba opěrných zdí, realizace dopravního značení, lávka pro pěší přes silniční okruh., aj. Z výše uvedených činností se do úprav územního plánu promítne pouze bod D – úpravy MÚK Olomoucká (rozšíření tělesa komunikace o plochy SO a S4 v průběžném úseku, vložení nového ramena v západním oblouku MÚK (plocha S4 a SO) a rozšíření výjezdu na ul. Olomoucká v jihovýchodním rameni křižovatky o plochu SO), ostatní skutečnosti spojené se zkapacitněním Pražského okruhu, stavby 510 budou realizovány v rámci stávajících ploch územního plánu bez nutnosti změny funkčního využití ploch. Tento záměr byl prověřen na projektové úrovni v rámci záměru MZP 244, viz												

Z 2795/00 - Zkapacitnění PO, úprava MÚK Olomoucká

informační systém EIA. K záměr bylo vydáno souhlasné stanovisko, jehož podmínky a doporučení je třeba při realizaci stavby v předmětných plochách respektovat. V případě řešené změny Z 2795 se jedná především o úpravy křižovatky Olomoucká v souvislosti s překonáním Svěpravického potoka a ÚSES.

Identifikovány mírně negativní vlivy spojené s prostým místním rozšířením tělesa komunikace a tím i zvýšení plochy zpevněných povrchů odvodňovaných do dešťové kanalizace a záboru ZPF podél stávajícího tělesa. Mírně negativní vliv na ohniska biodiverzity je spojen s nutností překonat ÚSES, který je však překonáván i stávající silnicí stejně jako identifikovaný mírně negativní vlivů na krajinný ráz lze očekávat ani ne tak v důsledku vlastního zkapacitnění pražského okruhu, ale spíše v kontextu budování protihlukových opatření na stávajícím tělese tedy již existujícím impaktu.

V prostoru MÚK Olomoucká dochází k průchodu lokálního biokoridoru L4/407 podél Svěpravického potoka pod celým tělesem MÚK. Jedná se o stávající impaktu, který bude zesílen rozšířením dopravních staveb v řešeném území. Důsledkem bude rovněž vyšší úhrn dešťových vod z povrchu komunikace odváděných do místní retence. Realizací změny územního plánu dojde ke zvýšení záboru půdy spojeného s rozšířením ploch dopravy SO a S4 v celkovém úhrnu. Změna územního plánu je umístěna v prostoru přírodního parku Klánovice – Čihadla a dotýká se přírodních památek Xaverovský háj a Počernický rybník, v blízkosti se nachází rovněž PP Chvalský lom. Žádné z těchto chráněných území ani předmět jejich ochrany nebudou řešením změny ÚP hl.m. Prahy významně dotčeno. Konkrétní vlivy na krajinný ráz je třeba řešit na projektové úrovni v dalších navazujících řízeních při povolení stavby. Pro zasazení umístěvané stavby a jejích technických zařízení (protihlukové stěny) je třeba volit taková opatření (průhlednost stěn, jejich ozelenění, doprovodná zeleň podél komunikace), které budou v maximální míře vhodně zasazovat stavbu do krajiny. Ostatních jevů sledovaných dle ÚAP se řešená změna nedotkne.

Při realizaci stavby je třeba prověřit důsledky zvýšeného odvodu dešťových vod do Svěpravického potoka a důsledky na soustavu níže položených rybníků (Svěpravický rybník 1 a 2 a Xaverovské rybníky).

Mírně negativní vliv snížení retenční schopnosti území a záboru ZPF bez dopadu do produkce zemědělských plodin. Dojde ke snížení rozlohy nezastavitelného území v současnosti bez významných environmentálních hodnot.

Dopravní řešení změny nebude mít významné vlivy na stávající dopravní situaci v okolí, dojde k významně pozitivnímu vlivu z hlediska hlukové a imisní zátěže území především v obdobích dopravních špiček. Zprostředkovaně pozitivní vliv se synergickým působením na snížení hlukové a imisní zátěže v kontextu celé Prahy.

Akceptovatelnost:

Akceptovatelné za podmínky omezení zásahu do koryta toku a biokoridoru podél Svěpravického potoka a jeho následné revitalizace.

Opatření pro předcházení, snížení nebo kompenzaci závažných negativních vlivů na životní prostředí:

Pomocí technických opatření kompenzovat sníženou retenci území – vhodný způsob odkanalizování rozšířeného tělesa komunikace a odpovídající zvýšení retencí.

Maximálním možným způsobem posílit v rámci vegetačních úprav izolační zeleň podél celého tělesa komunikace a v úseku mezi Xaverovským hájem a přemostěním Počernického rybníka. Maximálně ochránit stávající porosty a minimalizovat zásahy do těchto porostů v souvislosti s realizací rozšíření předmětné stavby 510.

Z hlediska ÚSES, je potřeba vybavit koridor v rámci podrobných projektových dokumentací dostatečně dimenzovanými průchody v místě křížení migračních tras tak, aby migrační potenciál křížených biokoridorů zůstal zachován.

Z 2795/00 - Zkapacitnění PO, úprava MÚK Olomoucká

Ekonomický a Sociální pilíř udržitelného rozvoje										
Referenční cíle udržitelného rozvoje	Sociální pilíř					Hospodářský pilíř				
	1.1 Zvýšením nabídky kvalitního bydlení zastavit odliv ekonomicky aktivních obyvatel a podpořit omezení suburbanizace	1.2 Zajistit dostupnost sportovního využití v kvalitním prostředí	1.3 Chránit a rozvíjet možnosti rekreace v přírodním prostředí	1.4 Zlepšovat dostupnost a spektrum veřejné občanské vybavenosti	1.5 Pomocí technických a územně plánovacích opatření zlepšit kvalitu bydlení a bezpečnost obyvatel	2.1 Racionálně využívat možnosti rozvoje stávajícího urbanizovaného území při respektování jeho hodnot	2.2 Zabezpečit území pomocí rozvoje a optimalizace technické a dopravní infrastruktury	2.3 Zajistit prostorové možnosti pro rozvoj podnikání a zaměstnanosti při respektování environmentálního pilíře	2.4 Pomocí vhodných územně plánovacích opatření podpořit rozvoj cestovního ruchu	2.5 Efektivním územním plánováním přispět k optimalizaci sítě komerčních zařízení s respektováním životního prostředí
Z 2795/00	0	0	0	0	+1/R/dp	0	+2/R/dp	0	0	0
Komentář: Z hlediska ekonomického a sociálního pilíře udržitelného rozvoje nejsou identifikovány žádné významně negativní vlivy navrhované změny. Změna bude mít pozitivní vliv především z hlediska sociálního pilíře udržitelného rozvoje, dojde rovněž pozitivním vlivům z hlediska snížení hlukové a imisní zátěže z dopravy se zprostředkovaným dosahem v rámci celé Pražské aglomerace, zejména v kontextu dokončení PO. Při zastavování ploch je třeba dodržet podmínky využitelnosti ploch navržené v rámci SEA.										
Akceptovatelnost: Akceptovatelné za dodržení podmínek navržených v rámci EIA MZP 244.										
Opatření: Nejsou navrhována další opatření nad rámec opatření navržených výše.										